

Manuale dell'utente



SMART Board™ Software

per Windows 98, 2000, ME, XP
e Windows NT

Lavagna interattiva SMART Board
Lavagna interattiva Rear Projection SMART Board
Overlay interattivo SMART Board per unità video a pannello piatto
Leggio interattivo Sympodium™

SMART
Technologies Inc.

Marchi

SMART Board, Sympodium, DVIT, X-Port, Notebook, OptiPro, LinQ e il logo SMART sono marchi o marchi registrati di SMART Technologies Inc. Microsoft, Windows, Windows NT, PowerPoint e NetMeeting sono marchi o marchi registrati di Microsoft Corporation negli Stati Uniti e/o in altri paesi. Tutti gli altri nomi di prodotti e società di terze parti sono citati unicamente a fini identificativi e possono essere marchi dei rispettivi proprietari.

Nota sul copyright

© 1995–2004 SMART Technologies Inc. Tutti i diritti riservati. Nessuna parte di questa pubblicazione può essere riprodotta, trasmessa, trascritta o memorizzata in un sistema di riproduzione o tradotta in qualsiasi lingua, in qualsiasi forma e con qualunque mezzo senza il consenso scritto di SMART. Le informazioni contenute in questo manuale sono soggette a variazione senza preavviso e non sono vincolanti per SMART.

Alcune parti di questo software sono protette da copyright di Intel Corporation.

Alcune parti di questo software sono protette da copyright di ParaGraph, una divisione di Vadem.

CalliGrapher® Copyright © 1997–2004 ParaGraph, divisione di Vadem.

Brevetti degli Stati Uniti n.: 5.448.263; 6.141.000; 6.326.954; 6.337.681; 6.741.267 e 6.747.636. Brevetti del Canada n. 2.058.219. In attesa di brevetto per Canada, Stati Uniti e altri paesi.

Versione 9.0



Suite 300, 1207 – 11th Avenue SW
Calgary, AB CANADA T3C 0M5
Centralino principale: +1.888.42.SMART (Canada/Stati Uniti) oppure +1.403.245.0333 (tutti gli altri paesi)
Tel. assistenza: +1.866.518.6791 (Canada/Stati Uniti) oppure +1.403.228.5940 (tutti gli altri paesi)
Fax assistenza: +1.403.806.1256
support@smarttech.com www.smarttech.com

Informazioni importanti per proprietari di lavagne interattive a proiezione anteriore

NOTA: per altri prodotti interattivi SMART, consultare le avvertenze importanti riportate nella guida fornita con il prodotto specifico.

Avvertenze e precauzioni di sicurezza

AVVERTENZA



Se si utilizza un proiettore con la lavagna interattiva SMART Board, leggere attentamente la guida fornita con il proiettore e tutte le relative avvertenze. Non fissare il fascio di luce emesso dal proiettore. Insegnare ai bambini a non guardare nella direzione del fascio di luce emesso dal proiettore o a fissarlo.

AVVERTENZA



Per contenere il rischio di incendi o scosse elettriche, non esporre i prodotti interattivi all'acqua o all'umidità.

Per lavorare in tutta sicurezza ed evitare danni, leggere attentamente e osservare le istruzioni riportate.

- Quando si sposta una lavagna interattiva montata sull'apposito piedistallo, usare cautela. Brusche fermate, forza eccessiva e superfici instabili possono rovesciare la lavagna interattiva. Se il piedistallo ha i piedini anti-rovesciamento, sarà necessario ritrarli quando si sposta la lavagna interattiva.
- Per trasportare la lavagna interattiva, reimballarla nella confezione originale o imballarla il meglio possibile per proteggerla da vibrazioni o urti.
- È necessario collegare il cavo USB della lavagna interattiva a una porta conforme USB con il logo USB. Il computer USB di origine deve essere conforme alla normativa CSA/UL/EN 60950 e disporre dei marchi CE e CSA e/o dei marchi UL per CSA/UL 60950.
- Evitare di installare e utilizzare la lavagna interattiva in un locale eccessivamente polveroso, umido e pieno di fumo.
- Non lasciare i cavi sul pavimento. Se fosse necessario stendere un cavo sul pavimento, disporlo in senso rettilineo e fissarlo al pavimento con nastro o con apposite canaline di un colore

contrastante. Maneggiare con cura i cavi ed evitare di piegarli. Eliminare, se possibile, la necessità di cavi acquistando un collegamento seriale senza fili SMART.

- Se il piedistallo è dotato di piedini anti-rovesciamento, verificare che siano aperti quando la lavagna interattiva è in uso.
- Non aggiungere ulteriori pesi o pressioni alla lavagna interattiva o all'astuccio per penne, poiché i supporti sono progettati per sostenere unicamente il peso della lavagna interattiva.
- Qualora sia necessario fare uso di pezzi di ricambio, accertarsi che il tecnico utilizzi pezzi specificati da SMART Technologies Inc. o aventi le stesse caratteristiche degli originali.



Suggerimenti per la sicurezza degli insegnanti

- Rivolgere le spalle alla classe quando si scrive su un'immagine proiettata.
- Spostarsi su di un lato della lavagna interattiva prima di voltarsi verso la classe.
- Sorvegliare gli studenti quando utilizzano la lavagna interattiva.
- Raccomandare agli studenti di non guardare direttamente il fascio di luce proiettato.
- Raccomandare inoltre agli studenti di non toccare il proiettore, perché può diventare molto caldo dopo pochi minuti di funzionamento.
- Non utilizzare sedie per fare in modo che tutti gli studenti possano vedere bene le immagini. Se gli studenti non riescono a vedere la parte superiore della lavagna interattiva, sarà necessario abbassarla.
- Ricordare agli studenti che non si può correre in prossimità del piedistallo, perché le gambe del piedistallo potrebbero provocare inciampi.

Sommario

Informazioni importanti per proprietari di lavagne interattive a proiezione anteriore	i
Avvertenze e precauzioni di sicurezza.	i
Suggerimenti per la sicurezza degli insegnanti	ii
Introduzione al software SMART Board	1
Componenti del software SMART Board	1
Stato del prodotto SMART	2
Ulteriori informazioni	2
Interazione con il software SMART Board	3
Ripristino di note perse	4
Allineamento o Orientamento dello schermo interattivo	4
Conversione di note	5
Cattura delle note nel software Notebook	6
Utilizzo del software Notebook	7
Utilizzo di pagine e file di Notebook	8
Aggiunta di contenuti al software Notebook	9
Utilizzo della Raccolta	9
Aggiunta di collegamenti Web e file allegati	11
Aggiunta di immagini e file Flash	11
Utilizzo degli altri strumenti SMART Board	12
Registratore SMART	12
Riproduttore video SMART	13
Tastiera SMART	13
Strumenti mobili	14
Lente di ingrandimento	15
Ombreggiatura schermo	15
Evidenziazione	15
LinQ Software e Mobile Device Manager	16
Presentazione con PowerPoint	16

Manutenzione dei modelli a proiezione anteriore	17
Pulizia della lavagna interattiva a proiezione anteriore	17
Prevenzione di danni alla superficie di scrittura	17
La spia Pronto	18
Riferimenti per contattare SMART Technologies	19
Per contattare il supporto tecnico SMART	19
Altri contatti SMART	19
Registrazione	19
Invio di commenti	19
Indice	20

Introduzione al software SMART Board

In classe e in sala conferenze, i prodotti SMART consentono di eseguire presentazioni dinamiche in grado di colpire e ispirare il pubblico, indipendentemente dalla tipologia dei destinatari, studenti, clienti potenziali o colleghi. Con il software SMART Board è possibile mostrare documenti, pagine Web e video su uno schermo interattivo che risponde al tocco di un dito o di una penna.

Sebbene sia possibile installare il software SMART Board in *qualsiasi* computer, alcune funzioni o applicazioni potrebbero non essere disponibili, a meno che non si disponga di un prodotto interattivo connesso al computer.

Questo manuale è indirizzato agli utenti che dispongono del sistema operativo Windows NT® 4.0 oppure Windows® 98, 2000 o XP. Se si utilizza il sistema operativo Windows 95, sarà necessario utilizzare la versione 7.1.3 del software SMART Board, disponibile sul CD di installazione o sul sito Web all'indirizzo www.smarttech.com.

Componenti del software SMART Board

Nel software SMART Board è compresa un'ampia gamma di strumenti e applicazioni che consentono di sfruttare appieno le funzionalità del prodotto interattivo. Se viene visualizzata l'icona di **SMART Board** nella barra delle applicazioni di, sarà possibile accedere ai seguenti strumenti:



- Software Notebook, che consente di creare e distribuire presentazioni piene di contenuti, quali immagini, note e file Macromedia® Flash®
- Registratore SMART, che consente di salvare una registrazione delle azioni su schermo
- Riproduttore video di Smart, che consente di riprodurre dei video e inserirvi delle note
- Tastiera SMART, che consente di immettere del testo e delle note quando si utilizza lo schermo
- Strumenti mobili, un insieme di strumenti per la scrittura di note e molto altro
- Pannello di controllo di SMART Board, che consente di visualizzare e modificare le impostazioni software e hardware

NOTA: se si utilizza il sistema operativo Windows XP con Service Pack 2, sarà necessario modificare un'impostazione in Internet Explorer per accedere agli argomenti della Guida. Scegliere **Strumenti > Opzioni Internet**, quindi fare clic sul pulsante **Avanzate**. In **Protezione** selezionare la casella di controllo **Consenti l'esecuzione di contenuto attivo in file nel computer**. Per accedere alla Guida, fare clic su uno dei pulsanti ? nel software SMART Board.

Stato del prodotto SMART

In questo manuale si presuppone che il prodotto SMART sia già configurato e pronto per l'uso. Se il prodotto dispone di un astuccio per penne, la spia Pronto sarà verde fisso.

È necessario che il software SMART Board sia installato ed eseguito sul computer in uso in modalità Proiettato. In tal caso, verrà visualizzata l'icona di SMART Board nella barra delle applicazioni di. Se l'icona non viene visualizzata, scegliere **Start > Tutti i programmi > Software SMART Board** e selezionare **Strumenti SMART Board**.

Potrebbe essere necessario orientare lo schermo interattivo in modo che il cursore sia in grado di seguire correttamente i movimenti del dito. A tal fine, fare clic sull'icona di SMART Board e selezionare **Orient**, quindi seguire le istruzioni visualizzate sullo schermo. Per ulteriori informazioni sull'orientamento, vedere pagina 4.

Ulteriori informazioni

In questo manuale viene fornita una panoramica delle numerose funzioni del software SMART Board. Per procedure e istruzioni su specifiche funzioni, consultare la Guida di SMART Board facendo clic sul pulsante ? in Centro di avvio.



pulsante ?

Per ulteriori risorse, visitare il sito Web all'indirizzo www.smarttech.com. Suggerimenti per gli insegnanti che utilizzano un Prodotto SMART, compresi i piani delle lezioni, le prassi standard e altre attività, sono riportati sul sito Web all'indirizzo www.EdCompass.com.

Interazione con il software SMART Board

Tutte le operazioni che è possibile effettuare al computer possono essere eseguite con lo schermo interattivo. Quando si tocca lo schermo interattivo (con le dita se si utilizza una lavagna interattiva o con lo strumento penna se si utilizza uno schermo interattivo dotato di penna), il computer interpreta il tocco come un clic del pulsante sinistro di un qualsiasi tipo di mouse.

Per fare doppio clic, toccare lo schermo due volte. Ad esempio, è possibile aprire il Centro di avvio premendo due volte l'icona **SMART Board** visualizzata nella barra delle applicazioni. In questa barra verticale sono riportate le icone che consentono di accedere in modo rapido a tutti gli strumenti di SMART Board e alle altre applicazioni eventualmente aggiunte.

Per aggiungere pulsanti al Centro di avvio per strumenti e applicazioni di uso frequente (fino a un massimo di 11 pulsanti), premere **Altro > Personalizza centro di avvio**. Nella finestra di dialogo *Personalizza centro di avvio* selezionare o ricercare uno strumento o il file eseguibile dell'applicazione desiderata già installata sul computer. È inoltre possibile personalizzare la barra degli strumenti riducendone le dimensioni o rendendola trasparente.

Per fare clic con il pulsante destro, premere e tenere premuto per circa tre secondi l'oggetto desiderato sullo schermo interattivo. Oppure, per visualizzare immediatamente il menu contestuale è possibile premere il pulsante **Clic pulsante destro del mouse** del prodotto interattivo, quindi toccare lo schermo interattivo. Dopo il clic con il pulsante destro, la pressione successiva sullo schermo interattivo viene interpretata di nuovo come un clic del pulsante sinistro.

Per scrivere o disegnare sullo schermo, se si utilizza la lavagna interattiva SMART Board™, scegliere una penna colorata dall'astuccio per penne e toccarla sullo schermo. Se si utilizza uno schermo interattivo Sympodium™ con penna, premere un pulsante di **inchiostro colorato** e scrivere sullo schermo con lo strumento penna.

Per cancellare l'inchiostro digitale, utilizzare la Gomma. È inoltre possibile scrivere e cancellare con gli strumenti disponibili negli strumenti mobili e nel software Notebook.


Icona
SMART
Board



Centro di
avvio

È possibile convertire le note manoscritte in testo digitato (pagina 5) e utilizzare gli strumenti mobili per catturare un'immagine (pagina 6) da elaborare nel software Notebook (pagina 7).

Ripristino di note perse

Le note che si scrivono sul prodotto interattivo vengono eliminate non appena si ripone la penna nell'astuccio per penne (o si preme il pulsante della funzione clic del pulsante sinistro del mouse) e si tocca lo schermo interattivo. È tuttavia possibile ripristinare le note perse premendo l'immagine di anteprima visualizzata sullo schermo. Dopo circa cinque secondi l'immagine viene eliminata.



È inoltre possibile premere il pulsante **Annulla** negli strumenti mobili per recuperare il livello di trasparenza con le note oppure premere il pulsante della barra degli strumenti del software Notebook.



Allineamento o Orientamento dello schermo interattivo

Il prodotto SMART viene fornito con un'impostazione predefinita per l'allineamento dell'immagine di uno schermo di computer standard al prodotto. Tuttavia, se il puntatore viene visualizzato leggermente spostato rispetto al punto in cui si è toccato lo schermo, sarà necessario correggere l'allineamento orientando l'unità. In tal modo, nel software di SMART Board, si imposterà con esattezza la posizione dell'immagine sul prodotto.

Per orientare l'unità, si premono dei punti specifici dello schermo interattivo. Si accede alla schermata di orientamento premendo l'icona **SMART Board** o il pulsante **Altro** del Centro di avvio e selezionando **Orient**. La procedura può prevedere quattro, nove o venti pressioni, a seconda dell'impostazione di **Precisione allineamento/orientamento**, a cui è possibile accedere dalla finestra di dialogo *Impostazioni SMART Board* nel **Pannello di controllo di SMART Board**.



Se il prodotto SMART è dotato di astuccio per penne, sarà possibile accedere rapidamente alla schermata di orientamento premendo simultaneamente i due pulsanti dell'astuccio per penne.

Conversione di note

Quando si scrive sul desktop o su alcune applicazioni, intorno allo schermo viene visualizzato un bordo per ricordare agli utenti che si sta adoperando un livello trasparente. Vengono inoltre visualizzati gli strumenti mobili che consentono di accedere agli strumenti di cattura e di altre funzionalità, in modo che sia possibile elaborare immediatamente le note.

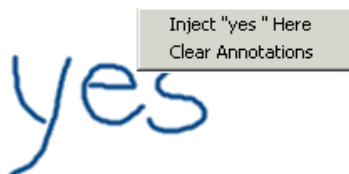
Se necessario, con il software SMART Board si possono convertire note manoscritte in testo digitato (solo in olandese, inglese, francese, tedesco, italiano, portoghese e spagnolo). Il metodo di conversione delle note dipende dall'applicazione che si utilizza.

In alcune applicazioni (tecnologia Aware) è possibile salvare i disegni memorizzando il file attivo. Il colore dell'inchiostro digitale corrisponde a quello della penna, quindi è particolarmente semplice disegnare in applicazioni come Paint (per un elenco completo delle versioni supportate di tali applicazioni, vedere *Utilizzo del Software SMART Board > Utilizzo di applicazioni con tecnologia Aware* nella Guida del software SMART Board).

In Microsoft® Word® e in Excel® è possibile memorizzare le note come immagini premendo il pulsante **Inserisci come immagine**. In alternativa è possibile convertire le note in testo digitato premendo il pulsante **Inserisci come testo**.



Se l'applicazione attiva non utilizza la tecnologia Aware, sarà possibile convertire le note manoscritte e inserirle come testo digitato nel file premendo sulla nota per circa tre secondi. Nel menu visualizzato scegliere **Inietta <nota> qui**.



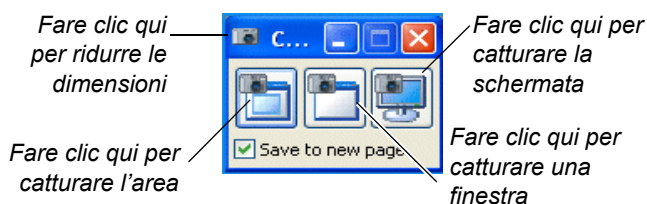
Nel software Notebook scegliere una parola manoscritta o una serie di parole raggruppate, premere la freccia del menu nell'angolo superiore destro del rettangolo di selezione, quindi scegliere un'opzione di conversione.

Cattura delle note nel software Notebook

È possibile catturare un'intera schermata, una finestra specifica o un'area utilizzando gli strumenti di cattura disponibili negli strumenti mobili, nel software Notebook e nel Riproduttore video SMART.

Tutte le schermate catturate vengono visualizzate come un'immagine in una nuova pagina di Notebook (per impostazione predefinita). Quando si cattura l'immagine di una nota scritta in Word, Excel o PowerPoint, applicazione e nota costituiscono due oggetti separati. In caso di catture da altre applicazioni, nota e applicazione sottostante costituiscono un oggetto unico.

Il pulsante **Cattura aree** è uno dei pulsanti predefiniti degli strumenti mobili, ma è comunque possibile aggiungere i pulsanti **Cattura schermate** e **Cattura finestre** premendo **Altro** e scegliendo **Personalizza strumenti mobili**. In alternativa è possibile aprire la barra degli strumenti di **cattura** dal menu **Visualizza** del software Notebook. Questa barra degli strumenti a tre pulsanti resta aperta in tutte le applicazioni attive, in modo da rendere possibile la cattura di un'immagine da qualsiasi origine.



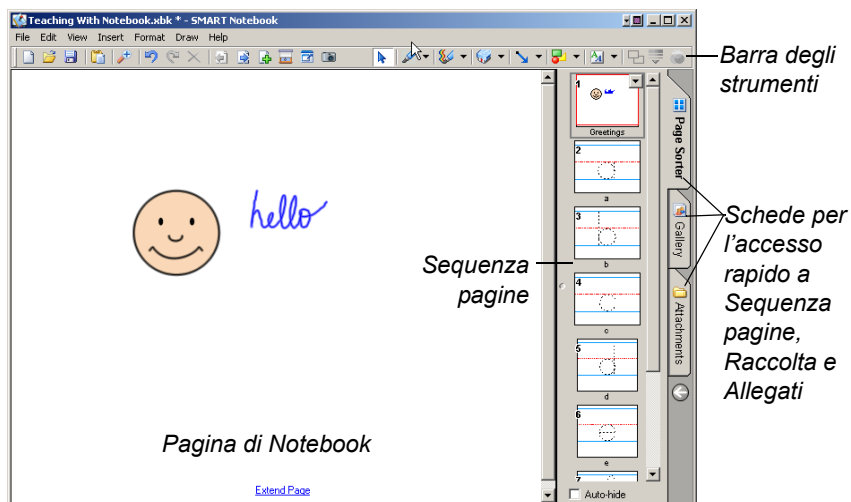
Cattura di note scritte su un video

È possibile salvare le note appuntate sui video riprodotti con il Riproduttore video SMART premendo il pulsante **Cattura l'immagine** nella finestra del *Riproduttore video SMART*.

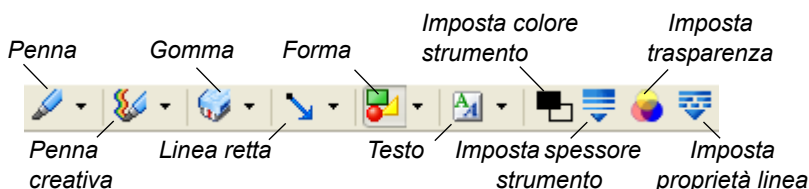
Utilizzo del software Notebook

Per aprire il software Notebook, premere il pulsante in alto nel Centro di avvio. Il software Notebook viene avviato in una pagina vuota in cui è possibile creare un file di presentazione pieno di ClipArt, oggetti Flash, oggetti grafici e testo di varia origine.

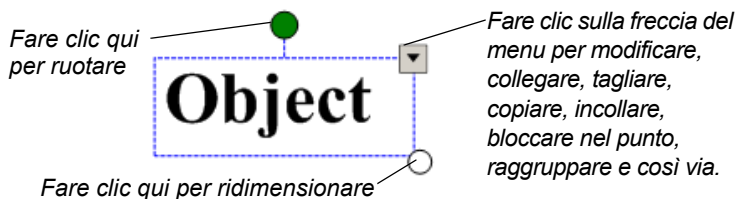
Gli elementi del contenuto vengono visualizzati nelle pagine di Notebook come oggetti. È possibile utilizzare i pulsanti della barra degli strumenti per elaborare ciascun oggetto (in questa pagina) e utilizzare la scheda Sequenza pagine per operare sulle pagine (pagina 8).



È possibile utilizzare gli strumenti fisici o i pulsanti della barra degli strumenti di Notebook per creare note, forme, linee e testo. Scegliere le impostazioni degli strumenti per creare oggetti con le proprietà corrispondenti oppure selezionare l'oggetto e modificarne le impostazioni.



Gli oggetti possono essere ridimensionati, spostati, ruotati, raggruppati con altri oggetti e collegati.



Digitazione e formattazione del testo

Quando si digita nel software Notebook, il testo viene visualizzato all'interno di una casella di testo e viene visualizzata la barra degli strumenti **Carattere** per consentire la visualizzazione e modifica dei caratteri, dello stile e delle dimensioni dei caratteri, della giustificazione e degli elenchi puntati. Quando si ridimensiona la casella di testo, il testo contenuto viene reimpostato di conseguenza.

Raggruppamento di oggetti

È possibile selezionare degli oggetti e raggrupparli selezionando **Disegna > Raggruppa**. Sarà quindi possibile utilizzare il gruppo come un unico oggetto. Le parole scritte nella medesima area della pagina vengono raggruppate, in modo da tenere insieme parole, frasi e paragrafi.

Protezione degli oggetti dalla modifica

Se si desidera che un oggetto o gruppo di oggetti non venga spostato, modificato o raggruppato con altri oggetti, selezionare **Disegna > Blocca nel punto** per fissarlo alla pagina. Quando si seleziona un oggetto bloccato, viene visualizzata l'icona **Blocca**. Per sbloccare l'oggetto, premere l'icona Blocca e scegliere **Sblocca annotazione**.



Utilizzo di pagine e file di Notebook

Nella scheda Sequenza pagine sono riportate le anteprime di tutte le pagine di Notebook presenti nel file ed è possibile eliminare, clonare e ridisporre le pagine, oltre a modificarne i titoli. In Sequenza pagine è inoltre possibile trascinare facilmente degli oggetti da una pagina all'altra.



È possibile aggiungere una pagina con un clic sul pulsante **Inserisci pagina**. Per ingrandire la pagina esistente, fare clic sulle parole **////Espandi pagina**. È inoltre possibile modificare il colore di sfondo della pagina.



Per spostarsi nel file Notebook, premere una qualsiasi anteprima in **Sequenza pagine** oppure premere i pulsanti **Pagina successiva** o **Pagina precedente** della barra degli strumenti.



Per condividere il file Notebook, è possibile:

- stampare l'intero file o solo alcune delle pagine
- salvare il file come file di Notebook o come un modello di pagina
- inviare il file tramite posta elettronica come file Notebook o PDF
- esportare il file in formato HTML, come un file PDF o in una serie di file immagine, una volta sola o a intervalli regolari. Per esportare gli allegati, allegarli come copie senza esportare il file come una serie di immagini.
- visualizzare il file in modalità Schermo intero



Aggiunta di contenuti al software Notebook

È possibile migliorare le pagine di Notebook inserendo ulteriori contenuti, ad esempio:

- elementi della Raccolta, come ClipArt, modelli, immagini e file Flash
- collegamenti a file e indirizzi Internet con gli oggetti o con il file Notebook (pagina 11)
- immagini e file Flash (pagina 11)

È possibile inserire un intero file da un'altra applicazione Windows nel file Notebook tramite la stampa con la stampante Cattura stampa di SMART Notebook. Il driver di stampa inserisce una pagina stampata in ciascuna pagina Notebook conservando la formattazione originale. Quando si installa il software Notebook, viene installato anche il driver della stampante.

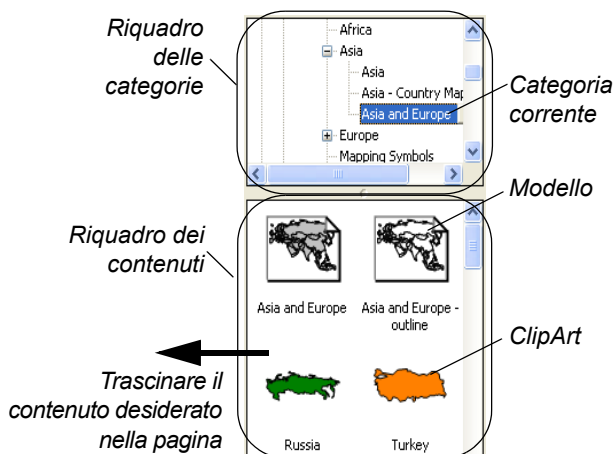
È inoltre possibile aggiungere del contenuto con gli strumenti di Cattura schermate, descritti a pagina 6 oppure tramite i comandi Taglia/Copia e Incolla applicati a immagini di origine diversa disponibili sul computer o su Internet.

Utilizzo della Raccolta

La Raccolta è costituita da modelli, immagini ClipArt e file Flash, organizzati per categorie di contenuto. È possibile trascinare qualsiasi elemento nella pagina Notebook e trasformarlo in un oggetto della pagina. Per accedere alla Raccolta, premere la scheda **Raccolta**.

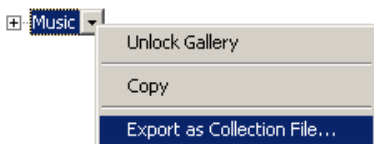


Verranno visualizzati due riquadri: un elenco di categorie e un riquadro con i contenuti visualizzati in anteprime degli elementi disponibili.



È possibile riorganizzare la Raccolta, aggiungere nuove sottocategorie, altre immagini, file Flash, modelli di pagina e insiemi della Raccolta da altri file Notebook. A tal fine, fare clic sul pulsante **Aggiungi/Importa** nella parte superiore della Raccolta e selezionare la voce di menu desiderata. È necessario archiviare l'eventuale nuovo contenuto nella categoria **Contenuti personali** poiché le altre categorie sono bloccate. È tuttavia possibile, in caso di necessità, sbloccare la categoria desiderata.

È inoltre possibile esportare un insieme della Raccolta facendo clic sul pulsante freccia del menu della categoria e selezionando **Esporta come file di insieme**.



Modelli di pagina

I modelli di pagina consentono di riutilizzare i contenuti delle pagine Notebook. I modelli sono contraddistinti nella Raccolta dall'icona di una pagina con un angolo rivolto verso il basso. Quando si trascina un modello della Raccolta su una pagina, i relativi contenuti restano sullo sfondo e non è possibile selezionarli o modificarli.



Carta a lettura facilitata - senza bordi, grande

Un modello di pagina

È possibile utilizzare i modelli già presenti nella Raccolta o crearne di nuovi personalizzati. Per creare un modello, disporre gli elementi della pagina e aprire la scheda Raccolta. Premere il pulsante **Aggiungi/Importa** e scegliere **Aggiungi pagina corrente a Raccolta**. Per salvare il modello in un'altra posizione, selezionare **File > Salva pagina come modello**.

Aggiunta di collegamenti Web e file allegati

È possibile aggiungere un collegamento a un file o un sito Web a un oggetto premendo la freccia del menu dell'oggetto e selezionando **Collegamento ipertestuale**.



Freccia del menu



Pulsante Collegamento ipertestuale

Per seguire il collegamento, selezionare l'oggetto e premere il pulsante Collegamento ipertestuale corrispondente.

Se necessario, è possibile aggiungere una copia di un file, un tasto di scelta rapida o l'indirizzo di un sito Web alla scheda Allegati del software Notebook. Aprire la scheda Allegati, fare clic sul pulsante **Importa**, selezionare la voce appropriata e ricercare la posizione desiderata. Per aprire un allegato, premere la scheda **Allegati**, quindi premere l'elemento desiderato.



Aggiunta di immagini e file Flash

Per aggiungere del contenuto alle pagine Notebook, è inoltre possibile aggiungere:

- modelli (da origini diverse dalla Raccolta)
- immagini (formati di file .bmp, .jpg, .pcx, .png, .tga, .gif, .gif animati, .tif e .wmf)
- File Flash dal computer o da Internet.

Dopo aver posizionato questi oggetti sulla pagina, sarà possibile spostarli, ridimensionarli e ruotarli come si farebbe per qualsiasi altro oggetto.

Per aggiungere un modello o un file immagine, selezionare **Inserisci > immagine/modello > da file** e ricercare il file. Nel caso delle immagini è possibile copiare e incollare il file o aggiungere un'immagine da uno scanner collegato. Selezionare **Inserisci > Immagine da scanner**, scegliere lo scanner e premere il pulsante **Esegui scansione**.

Per importare un file Flash, selezionare **Inserisci > File Flash** e ricercare il file o incollare l'indirizzo del file. È possibile controllare la riproduzione del file Flash premendo la freccia del menu e selezionando la voce del menu desiderata.



Utilizzo degli altri strumenti SMART Board

Registratore SMART

È possibile utilizzare il Registratore SMART per conservare una registrazione delle azioni eseguite sullo schermo interattivo. Con questo strumento è possibile creare un file video AVI e, se si collega un microfono, anche salvare l'audio. È possibile registrare l'intero schermo, una specifica area rettangolare o una finestra. La lunghezza della registrazione e la relativa frequenza dei fotogrammi vengono indicate sulla barra del titolo del Registratore SMART.



Per modificare la qualità del video o le dimensioni del file, selezionare **Menu > Opzioni**. È opportuno ricordare che un'impostazione di qualità video e audio più elevata comporta un incremento delle dimensioni dei file, un potenziale problema nel caso in cui lo spazio su disco del computer in uso sia limitato, si desideri inviare il file mediante posta elettronica o si intenda pubblicare il file in un sito Web.

È possibile inviare un file del Registratore SMART ad altre persone tramite posta elettronica. È inoltre possibile creare un file eseguibile compatto con estensione .avi da inviare ad altre persone selezionando **Menu > Condividi registrazione**.

Riproduttore video SMART

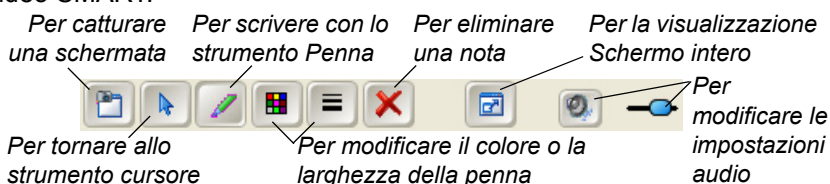
Con il Riproduttore video SMART è possibile riprodurre video, scrivere delle note sui video riprodotti sul computer e catturare le note nel software Notebook.



Pulsante
Riproduttore
video

Per mostrare un video da un dispositivo esterno, è necessario che sul computer in uso venga eseguito Direct X versione 8.1 o successiva, che il dispositivo sia compatibile con Direct X e che la scheda di cattura video garantisca il supporto per Direct X. Quando si utilizza un dispositivo esterno, questo viene rilevato dal Riproduttore video SMART e visualizzato nel menu **Hardware**.

Per scrivere una nota, è possibile utilizzare una penna fisica, una penna degli strumenti mobili o lo strumento Penna disponibile nel Riproduttore video SMART.



È possibile impostare il Riproduttore video SMART per la riproduzione durante la dissolvenza delle note o per l'interruzione momentanea durante la scrittura. Tuttavia, se si utilizza un dispositivo esterno, è necessario premere anche il pulsante Pausa.

Tastiera SMART

Per digitare del testo quando si utilizza lo schermo interattivo, utilizzare la Tastiera SMART. Per aprire questo strumento, fare clic sul pulsante **Tastiera** in Centro di avvio o premere il pulsante **Tastiera** fisico del prodotto interattivo.



Pulsante
Tastiera

Per digitare del testo, premere i tasti virtuali e, al termine, fare clic sul pulsante **Invia**. È possibile selezionare un layout diverso, tra cui:

- Classico, con il layout di tastiera standard QWERTY.
- Tastierino numerico, per l'immissione di numeri e le equazioni matematiche.
- Scrivi, per la rapida conversione delle lettere manoscritte.

- Collegamento, per scrivere con i tasti di scelta rapida sullo schermo interattivo.
- Semplice e Maiuscole semplici, con i tasti in ordine alfabetico.

Strumenti mobili

Utilizzare gli strumenti mobili per scrivere delle note e catturarle nel software Notebook, con il prodotto interattivo connesso o meno al computer. È possibile selezionare qualsiasi pulsante degli strumenti mobili e utilizzare il mouse per scrivere, disegnare o riprodurre l'inchiostro di un evidenziatore, creare forme e molto altro.



Il tipo di pulsante visualizzato negli strumenti mobili varia in base al set di strumenti utilizzato. Il set di strumenti predefinito è Classico.



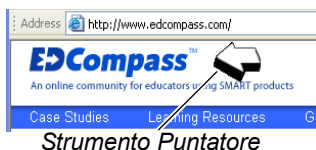
È possibile comprimere la barra degli strumenti in modo che occupi minore spazio sullo schermo.



È possibile inoltre aggiungere pulsanti agli strumenti mobili facendo clic sul pulsante **Altro** e selezionando **Personalizza strumenti mobili**. Nella finestra di dialogo *Personalizza strumenti mobili* è possibile aggiungere o rimuovere pulsanti, modificare la visualizzazione degli strumenti mobili o selezionare un altro set di strumenti (fare clic sul pulsante **Ripristina barra degli strumenti predefinita**).

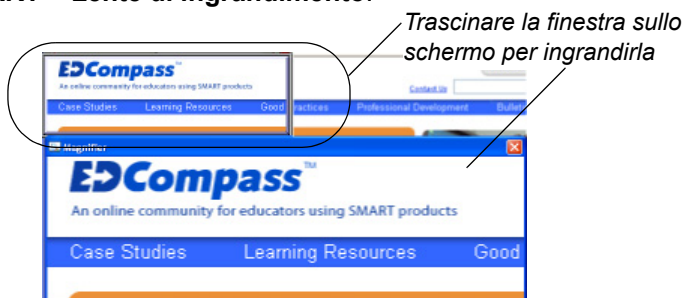


Aggiungere, ad esempio, lo strumento Puntatore e utilizzarlo per attirare l'attenzione del pubblico durante una presentazione. Riposizionare lo strumento trascinandolo o ruotandolo.



Lente di ingrandimento

Utilizzare la funzionalità Lente di ingrandimento per ingrandire un dettaglio dello schermo. Fare clic sull'icona di **SMART Board** nella barra delle applicazioni, quindi selezionare **Altri strumenti SMART > Lente di ingrandimento**.



Ombreggiatura schermo

Utilizzare la funzionalità Ombreggiatura schermo per nascondere il contenuto sullo schermo fino a quando non si desidera mostrarlo nuovamente. Fare clic sull'icona di **SMART Board** nella barra delle applicazioni e selezionare **Altri strumenti SMART > Ombreggiatura schermo** oppure fare clic sul pulsante **Ombreggiatura schermo** sulla barra degli strumenti del software Notebook.



Per mostrare di nuovo lo schermo, trascinare un quadratino dalla parte superiore, dalla parte inferiore o da qualsiasi lato dello schermo.

Evidenziazione

Utilizzare la funzionalità Evidenziazione per illuminare una parte dello schermo. Fare clic sull'icona di **SMART Board** sulla barra delle applicazioni, quindi selezionare **Altri strumenti SMART > Evidenziazione**. È possibile spostare, ridimensionare o ruotare l'evidenziazione e modificarne il livello di trasparenza.



LinQ Software e Mobile Device Manager

LinQ Software e Mobile Device Manager (nel software SMART Board) consentono ai computer portatili di comunicare con il computer residente del prodotto interattivo sulla rete esistente. È possibile condividere i file memorizzati sul computer portatile sullo schermo interattivo senza collegare alcun cavo.

Scaricare LinQ Software dal sito Web www.smarttech.com/support/software/linq.asp sul computer portatile. Attivare quindi sullo schermo interattivo Mobile Device Manager nella finestra di dialogo *Impostazioni delle periferiche mobili e wireless* (nel **Pannello di controllo di SMART Board**).

Presentazione con PowerPoint

Utilizzare PowerPoint e il software SMART Board per creare presentazioni interattive professionali senza la necessità di alcun tipo di formazione o disponendo solo di una formazione minima sul prodotto interattivo. Utilizzare la visualizzazione Presentazione e premere lo schermo interattivo per spostarsi all'interno della presentazione. Verrà visualizzata la barra degli strumenti Presentazione, che consente di accedere a numerose opzioni, comprese le impostazioni e le opzioni di cattura.



È possibile scrivere delle note sulle diapositive e salvarle con il file di PowerPoint o catturare le note e un'immagine della diapositiva nel software Notebook.

Manutenzione dei modelli a proiezione anteriore

In questa sezione è descritta solo la lavagna interattiva SMART Board a proiezione anteriore. Per altri prodotti interattivi SMART, vedere la guida fornita con il prodotto completa di informazioni di manutenzione e pulizia.

Per il montaggio a parete della lavagna interattiva, lasciare spazio sufficiente su entrambi i lati per poter stare in piedi accanto alla lavagna. Accertarsi che la lavagna interattiva sia collegata a una porta USB o seriale riconosciuta dal sistema operativo e non utilizzata da un'altra applicazione.

Pulizia della lavagna interattiva a proiezione anteriore

Se l'astuccio per penne si sporca oppure il software SMART Board non registra lo strumento selezionato, pulire i sensori negli alloggiamenti dell'astuccio. A tal fine, utilizzare un panno di cotone leggermente umido per eliminare lo sporco. Non versare acqua negli alloggiamenti. Se si perde una penna, inserire un altro oggetto nell'alloggiamento.

Per pulire la lavagna interattiva SMART Board, disconnettere il computer e porre il proiettore in modalità Standby. Spruzzare del detergente su una salvietta di carta e strofinare lo schermo. Non spruzzare detergenti direttamente sullo schermo.

Per eliminare eventuali segni fatti con un pennarello permanente, coprire i segni con un solvente, ad esempio Expo® Board Doctor, lasciare asciugare, quindi eliminare i segni. Altrimenti, coprire completamente i segni con un pennarello a secco (non un pennarello di tipo inodore) e strofinare con un panno morbido quando l'inchiostro è ancora fresco. Se restano ancora tracce di inchiostro, spruzzare l'area con un detergente per vetro o lavagne bianche e strofinare.

Prevenzione di danni alla superficie di scrittura

Non utilizzare strumenti di scrittura appuntiti, ad esempio penne a sfera o a punta sottile, sulla lavagna interattiva. Anche se la superficie della lavagna è molto resistente, questi tipi di penna possono danneggiare la superficie resistiva di tipo analogico se utilizzati con una forte pressione. Evitare inoltre che lo schermo interattivo venga a contatto con gomme o materiali detergenti abrasivi.

La spia Pronto

Quando la spia Pronto è verde fisso indica che il sistema funziona correttamente. Quando invece è di colore rosso indica che l'astuccio penne è alimentato, ma non è in comunicazione con il software SMART Board. Verificare che il software sia aperto e che il cavo di collegamento sia fissato bene a entrambe le estremità.

Riferimenti per contattare SMART Technologies

Per contattare il supporto tecnico SMART

Tutti i prodotti SMART includono un'assistenza gratuita, telefonica, via fax o mediante posta elettronica.

Telefono: 1.866.518.6791 (numero verde in Canada/Stati Uniti) oppure 1.403.228.5940 (in tutti gli altri paesi)
(disponibile dalle 7.00 alle 18.00 fuso occidentale, dal lunedì al venerdì)

Fax: +1.403.806.1256

Posta elettronica: support@smarttech.com

Sito Web: www.smarttech.com/support

Altri contatti SMART

Centralino principale: 1.888.42.SMART (numero verde in Canada/Stati Uniti) oppure 1.403.245.0333 (in tutti gli altri paesi)
(disponibile dalle 7.00 alle 18.00 fuso occidentale, dal lunedì al venerdì)

Fax: +1.403.228.2500

Posta elettronica: info@smarttech.com

Indirizzo: SMART Technologies Inc.
Suite 300, 1207 – 11th Avenue SW
Calgary, AB CANADA T3C 0M5

Registrazione

Il prodotto SMART viene fornito con una scheda di registrazione. Per migliorare il servizio offerto, compilare e inviare la scheda a SMART Technologies Inc. oppure registrarsi in linea all'indirizzo: www.smarttech.com/registration.

Invio di commenti

Per aiutare SMART Technologies a migliorare la qualità della documentazione fornita, è possibile inviare i propri commenti tramite posta elettronica all'indirizzo TechnicalDocumentation@smarttech.com.

Indice

A

Adattatore senza fili ii
Aggiunta
 Agli strumenti mobili 14
 Collegamenti e allegati 11
 Contenuto alla Raccolta 10
 Contenuto della Raccolta a
 una pagina 9
 File flash 11
 Immagini 11
 Pagine 8
Allineamento 4
Avvio del software 2

B

Blocco degli oggetti 8

C

Cattura 6
Cattura stampa 9
Clic pulsante destro del mouse 3
Collegamenti Web 11
Collegamento 11
Conversione della calligrafia 5

E

Esportazione di file Notebook 9
Evidenziazione 15

F

File flash 11
Formati 9, 11
Formattazione del testo 8

I

Immagini 11
Importazione 11
Informazioni sulla sicurezza i
Insegnanti, suggerimenti di
 sicurezza ii
Interruzione momentanea di un
 video 13

L

Lente di ingrandimento 15

M

Modelli 10
Modifica 7, 12

N

Note perse 4

O

Oggetti 7
 Collegamento 11
Ombreggiatura schermo 15
Orientamento 4

P

Pagine, Notebook 8
Penna smarrita 17
Precauzioni i
Proiezione anteriore
 Manutenzione 17
 Pulizia 17
 Sicurezza i
Pulizia 17
Puntatore 15

R

Raccolta 9
Raggruppamento di oggetti 8
Registratore 12
Rete, con LinQ Software 16
Ripristino di note 4
Riproduzione di file Flash 12

S

Salvataggio di video e note 6
Set di strumenti 14
Software PowerPoint 16
Spia Pronto 18
Spostamento di pagine 8
Stampa di pagine Notebook 9

T

Tecnologia Aware 5